
Niniejszy rider techniczny stanowi jedynie określenie ogólnych warunków technicznych niezbędnych do realizacji spektaklu i może ulec zmianie w dowolnym momencie, w zależności od przestrzeni, w której spektakl będzie prezentowany

„PROJEKT LARAMIE”

MOISES KAUFMAN ORAZ CZŁONKOWIE TECTONIC THEATER PROJECT

Reżyseria
MICHAEL GIELETA

Rider techniczny
Fundacja Edukacji Teatralnej i Artystycznej FETA



Fot. Tomasz Ostrowski

Czas trwania spektaklu: ok. 150 min z przerwą

Niezbędni do realizacji spektaklu ze strony Fundacji:

Zespół Techniczny:

- 2 montażystów, 1 oświetleniowiec, 1 akustyk, 1 spec. video 1 rekwizytor

Wymogi ogólne:

- *Czas montażu dekoracji 2 godziny, demontażu około 2 godz., rozładunku/załadunku 1 godz.,*
- *Ustawienia świateł ok. 4 godz. (początek prac w trakcie montażu dekoracji),*
- *Ustawienie akustyki i video ok 4 godzin*
- *Minimalny wymiar sceny / innej przestrzeni adaptowanej na potrzeby spektaklu: szerokość min 8 m, głębokość minimum 10 m do ściany horyzontalnej, plus dodatkowe 4 m głębokości dla ustawienia rzutnika i ekranu za środkowymi drzwiami, wysokość min 4m*
- *Strop techniczny umożliwiający montaż oświetlenia*
- *Konieczna próba ok 4 godz.*

Scena:

Warunki

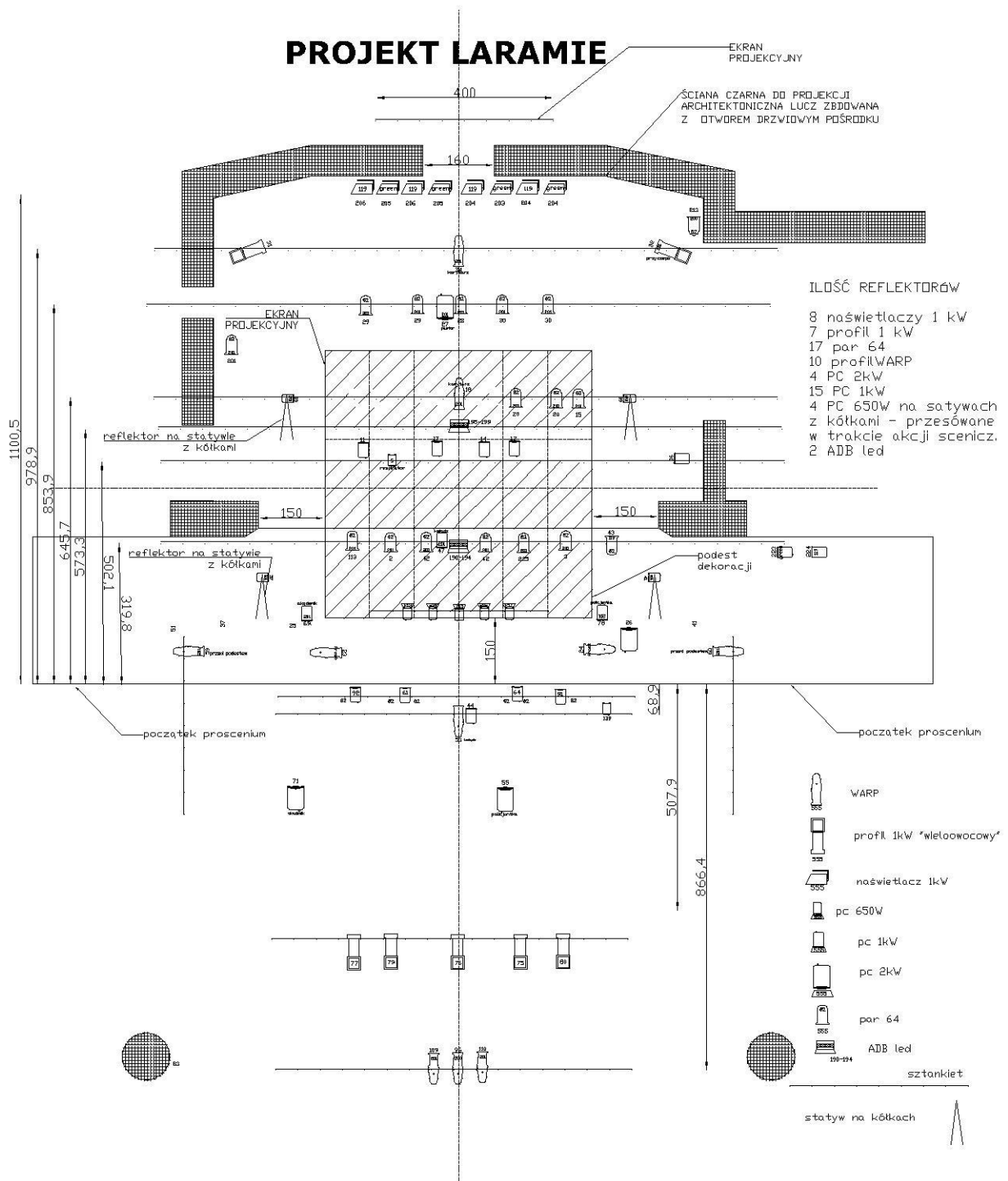
Scena / inna przestrzeń adaptowana na potrzeby spektaklu powinna zostać przygotowana do montażu dekoracji przed przyjazdem ekipy technicznej.

Dekoracja spektaklu to drewniany podest o wymiarach 6mx6m30cm. Podest składa się z 18 elementów o wymiarach 2mx1m każdy. Podest jest ustawiony centralnie, 179 cm od początku proscenium.

Organizator powinien zapewnić :

- Możliwość mocowania dekoracji do drewnianej podłogi
- Podłogę sceny w kolorze czarnym
- Ściany horyzontalnej z otworem pośrodku o szerokości 160 cm, w razie braku takich możliwości zbudowanie czarnej ściany zastawkowej lub uzgodnienie możliwych rozwiązań.
- Czarnej przestrzeni „pudła sceny”
- Brak okotowania
- Uzgodnienie wszystkich wymagań riderowych
- Rysunek sceny oraz plan świateł i rozmieszczenia akustyki

Rozmieszczenie oświetlenia i dekoracji



Światła

Warunki

Organizator zapewni:

- Konsolę oświetleniową z możliwością programowania min 24 podgrup - bezpośrednio dostępnych na pulpicie .
- 8 naświetlaczy 1kW
- 7 profili 1kW
- 10 profili WARP
- 17 par 64
- 4 PC 2kW
- 15 PC 1kW
- 4 PC 650 W na statywach z kółkami – przesuwane w trakcie akcji scenicznej
- 2X ADB led
- 4x statywy oświetleniowe na sprawnych kółkach przesuwane podczas spektaklu
- Ruchome rusztowanie (ok. 4 m) lub 2 drabiny 4m.
- 4 obwody regulowane w podłodze do reflektorów na statywach z kółkami (rozmieszczenie patrz rysunek)
- 1 obwód nieregulowany sterowany z kabiny oświetleniowej lub przez inspicjenta
- Filtry do reflektorów w ilości zgodnej z opisem mi rysunkiem
- Klapki do reflektorów w ilości zgodnej z rysunkiem świateł

Opis oświetlenia uwzględniający rozmieszczenie, przeznaczenie, filtrowanie :

1. 4 pc 650W ADB bez klap, Lee 201, 4 obwody regulowane (na statywach);
2. 13 parów 64 cp 62, Lee 201, 10 obwodów regulowanych (5 na tylne kontry, 1. 2 na parasolki kontry, 6 na przednie kontry-punkty);
2. 18 pc 1kW, 18 obwodów, (trzy linie frontów) 4. 6 profili ~1kW, 6 obwodów (linia głębokich frontów z samego przodu);
3. 4 profile 25-50 ~1kW, 4 obwody, 2x201, (boczne światła przed podestem);
4. 3 pc 1kW, 3 obwody (punkty: akademik, policjantka, bar);
5. 2pc 1kW, 2 obwody, Lee 201, (kontry: akademik, policjantka); 8.
6. 3 pary 64 cp 62, 2x Lee 119, 1xLee 090 (kontra oraz efekt w barze);
7. 2 profile ~1kW 25-50, 1xLee 201 (scena pod ścianą);
8. 1pc 1kW, (mormon na drabince);
9. 2 naświetlacze symetryczne led z klapami, lub 6 naświetlaczy symetrycznych 1kW z klapami - w tym dwa na Lee 201, dwa Lee 119, dwa Lee 090;
10. 1pc 1kW (punkt przed podestem) 1 obwód;
11. 12 naświetlaczy asymetrycznych 1kW, 6x Lee 119, 6x Lee 090, (horyzontówki - efekt mrugających świateł nad Laramie), min 4 obwody;
12. żarówki typu Edison na długich przewodach wiszące nad podestami (min 12 sztuk);

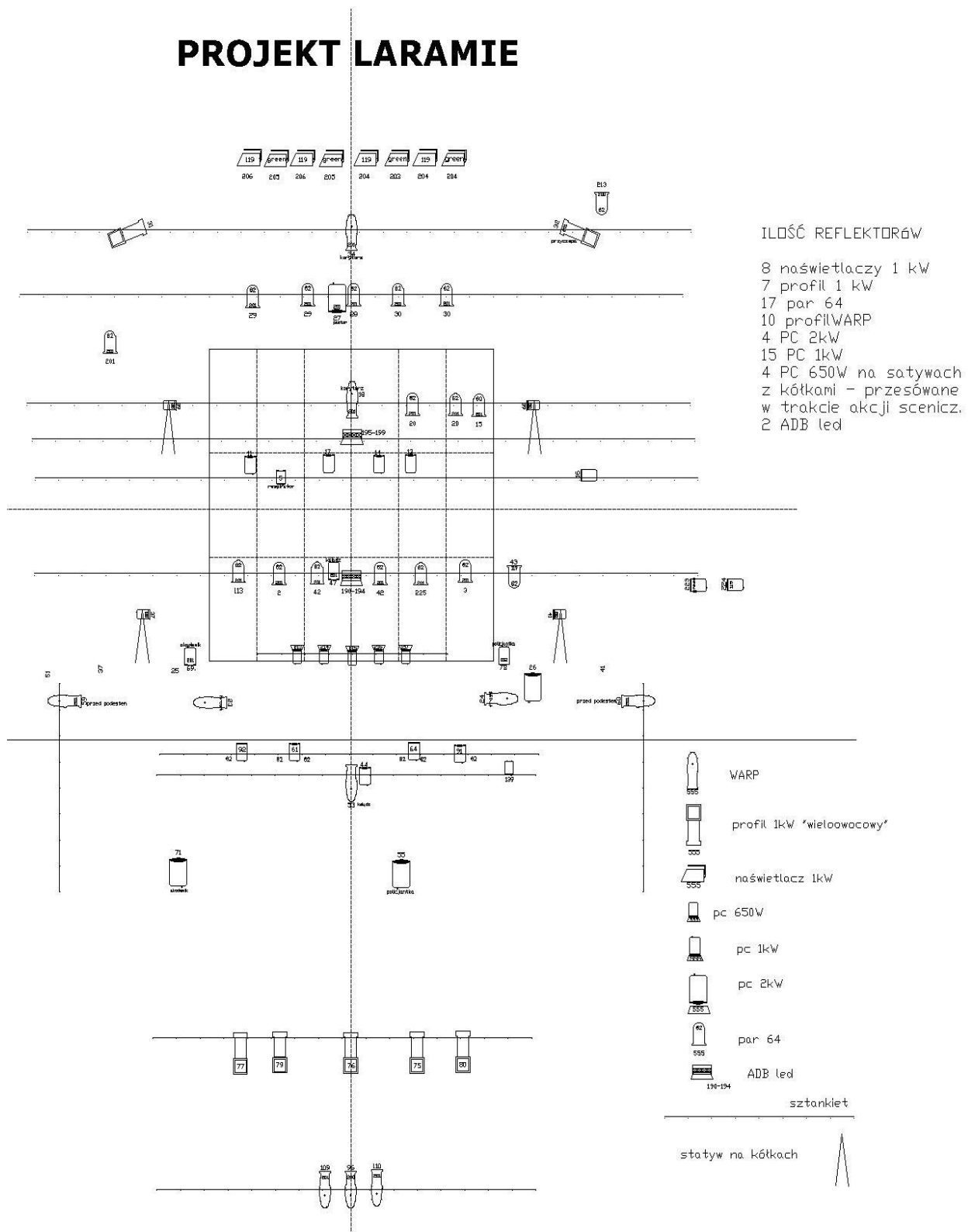
-
- 13.pc 1kW lub 650W ADB z małej odległości, 1 obwód(punkt na respirator - wąska szpilka);
 - 14.2x listwa led pod podłogą, zimne światło regulowane, 1 obwód;
 - 15.podświetlenie technicznych elementów sceny widocznych z widowni (takich jak np sznurownia), Lee 200, 1 obwód;
 - 16.3 profile ~1kW, Lee 201, 3 obwoły (bardzo długi płaski front, mruganie telewizora)
 - 17.światło widowni.

Organizator zapewni wymagane oświetlenie wraz kompl. regulatorów, kabli zasilających, kabli DMX itd.

***Sprzęt oświetleniowy będzie przewieszany i dostosowany do planu świateł spektaklu
Sprzęt powinien być sprawny , każdy reflektor powinien posiadać hak, pasujący do systemu mocowania, ramkę filtra, i linkę zabezpieczającą.***

Jakiegolwiek zamienniki powinny zostać uzgodnione z kierownikiem technicznym lub osobą przez niego upoważnioną.

PROJEKT LARAMIE



Projekcja video

Warunki
<p>Organizator zapewni:</p> <ul style="list-style-type: none">- 2 projektory min. 6000ANSI, 1280x800 optyka standard, projekcja z dwóch połówek pokrywająca całą szerokość horyzontu, w zależności od charakterystyki sceny możliwość użycia 1 projektora 1920x1080, min. 8000ANSI.- 1 projektor min. 3600ANSI, 1280x800 optyka 0,5:1, projekcja na ekranie w korytarzu za sceną.- 1 projektor min. 4000ANSI, 1280x800 optyka pozwalająca na pokrycie całego podestu.• Komputer z programu Resolume Arena v.6 z czterema niezależnymi wyjściami video na projektory (może być Matrox, DataPath x4(FX4))• Projektor efektowy (podest) powinien być zaopatrzony w shutter sterowany przewodowo• Część projekcji jest z dźwiękiem, konieczność podłączenia do systemu nagłośnieniowego• Wymagane jest stanowisko z dobrą widocznością sceny• Kontroler USB-MIDI min. 6 potencjometrów suwakowych, 1 enkoder, 2 przyciski <p>Rozmieszczenie projektorów może się różnić w zależności od przestrzeni scenicznej. Zasadą jest projekcja na 3 płaszczyznach:</p> <ol style="list-style-type: none">1. Horyzont sceny, projektory powinny być umieszczone tak aby nie wyświetlać aktorów na scenie, projekcja napisów (tytułów epizodów) oraz pejzaży.2. Ekran za horyzontem widoczny przez otwór drzwiowy w horyzoncie, projekcja pejzażu Wyoming.3. Podest na scenie, projekcja efektowa na podeście i aktorach. <p>Video (w przypadku angielskich napisów)</p> <ul style="list-style-type: none">• - projektor min. 4000ANSI 1280x800• - laptop podłączony do projektora HDMI lub VGA <p>Organizator zapewni odpowiednie okablowanie zasilające, sygnałowe - z zapasem. Zasilanie powinno być bezwzględnie uziemione odseparowane od systemu oświetlenia.</p>

Dźwięk

Warunki
<p>Organizator zapewni wysokiej jakości sprzęt nagłaśniający, zapewniający dobrą słyszalność we wszystkich punktach widowni, Odpowiednie do wielkości sali. Preferowane systemy: QSC, Meyer Sound, L- acoustics, EAW, D&B, Nexo.</p> <p>Organizator zapewni :</p> <ul style="list-style-type: none">• Stół mikserski – z min. 7 AUX-ami, pogłosem, Delayem i możliwością zapisu scen• głośnik :<ul style="list-style-type: none">- front P+L- tył P+L- tył widowni P+L- 7 monitorów• 2 mikrofony pojemnościowe wiszące nad podestem scenografii• Dwa odtwarzacze SD lub CD z auto-pałą• 4 statywy mikrofonowe duże• 1 statyw mikrofonowy mały <p>Organizator zapewni odpowiednie okablowanie zasilające, sygnałowe i głośnikowe- z zapasem. <i>Uwaga !!! System nagłaśniający powinien mieć niezależne zasilanie !!!</i> <i>Aparatura powinna być bezwzględnie uziemiona oraz wolna od szumów i przydźwięków sieciowych lub innych uniemożliwiających przeprowadzenie spektaklu na zadowalającym poziomie.</i></p> <p>Ewa Skrzecz - 606454831</p>

Garderoby:

Warunki
<p>Organizator zapewni, co najmniej dwie zamknięte, w pełni wyposażone garderoby (5 aktorki, 4 aktorów), o ile to możliwe garderoby powinny znajdować się w bezpośredniej bliskości sceny. Garderoby powinny być wyposażone w żelazko i deskę do prasowania.</p> <p>Organizator zapewni całemu zespołowi: czajnik, kawę, herbatę, wodę, ciastka/przekąski na czas montażu/demontażu, prób i spektaklu. Koniecznie musi być komfortowa temperatura w garderobie.</p> <p><u><i>W miarę możliwości organizator powinien zapewnić oddzielne pomieszczenie dla ekipy technicznej.</i></u></p>